



IMPORTA Y DISTRIBUYE: **AKAN S.A.** AV. BELGRANO 2804 DON TORCUATO (1611)
BUENOS AIRES . ARGENTINA . C.U.I.T.: 30-70813000-8 . HECHO EN CHINA
WWW.DAIHATSUHERRAMIENTAS.COM.AR



MANUAL DE USUARIO
**SIERRA
SABLE**
INALÁMBRICA
HI-SS20

20V
HIGH
TECH **LI-ION**

HI LÍNEA DE HERRAMIENTAS INALÁMBRICAS DAIHATSU

GRACIAS POR ADQUIRIR UN PRODUCTO DE LA LÍNEA DE HERRAMIENTAS INALÁMBRICAS DAIHATSU®
LEA ATENTAMENTE ESTE MANUAL ANTES DE OPERAR LA HERRAMIENTA.

ÍNDICE

PRESENTACIÓN DEL PRODUCTO	3
NORMAS DE SEGURIDAD	3
DESCRIPCIÓN DE COMPONENTES	5
PREPARACIÓN PARA TRABAJAR	6
INSTRUCCIONES DE USO	7
MANTENIMIENTO Y ALMACENAJE	9
ESPECIFICACIONES TÉCNICAS	9
GARANTÍA	10

DESCRIPCIÓN DE LOS SÍMBOLOS DE SEGURIDAD UTILIZADOS



ADVERTENCIA:

Para reducir el riesgo de lesiones, el usuario debe leer las instrucciones del manual.



Desconecte la alimentación antes de realizar tareas de mantenimiento o reparación.



Proteja la herramienta de la lluvia y de la humedad.



Este símbolo, ubicado antes de un comentario de seguridad, indica, advertencia o peligro. Ignorar el aviso de seguridad puede provocar un accidente para el usuario o para terceros. Para limitar el riesgo de electrocución seguir siempre las recomendaciones indicadas.



Utilizar guantes, gafas, protectores auditivos y respiratorios mientras se emplea la máquina.



No permita que los niños se acerquen a la herramienta.



No tirar los aparatos eléctricos junto con la basura doméstica. Por favor reciclar cuando existan instalaciones para ello. Consultar con su autoridad local para obtener información sobre reciclaje.



Corriente continua



Corriente alterna



Batería de Litio



Protección Clase II



Protección de electrodomésticos



Este símbolo indica que este producto no debe eliminarse con otros residuos domésticos. Para evitar posibles daños al medio ambiente o la salud por la eliminación incontrolada de residuos, recíclelos responsablemente para promover la reutilización sostenible de los recursos materiales. Para desechar la máquina, póngase en contacto con el sector de Cuidado del Medio ambiente de su municipio. Ellos le indicarán que hacer con la unidad para su reciclaje seguro.

LÍNEA DE BATERÍAS Y CARGADORES ORIGINALES DAIHATSU®



CARGADOR RÁPIDO 21,5V
HI-CA2024



BATERÍA 20V 2.0AH
HI-BAT2020



BATERÍA 20V 4.0AH
HI-BAT2040

BATERÍAS	HI-BAT2020	HI-BAT2040
VOLTAJE	220 V --- [Lithium]	220 V --- [Lithium]
CAPACIDAD (L-I-ON)	2000 mAh	4000 mAh
POTENCIA	40 WH	80 WH
PESO	0,41 KG	0,74 KG

CARGADOR RÁPIDO	HI-CA2024
ENTRADA	220 V AC
FRECUENCIA	50 HZ
SALIDA	21,5 V
CORRIENTE DE SALIDA	2,4 AH
POTENCIA DE ENTRADA	65 W
TIPO DE PROTECCIÓN	CLASE II
TIEMPO DE CARGA	HI-BAT2020 ~ 60 MIN HI-BAT2040 ~ 120 MIN
PESO	0,4 KG

20V HIGH TECH LI-ION

UTILICE SIEMPRE BATERÍAS Y CARGADORES ORIGINALES DAIHATSU®.
PROLONGUE LA VIDA ÚTIL DE SU HERRAMIENTA
Y EVITE DAÑOS INNECESARIOS.

CERTIFICADO DE GARANTÍA

LA GARANTÍA PODRÍA QUEDAR ANULADA DE NO HABER RESPETADO LAS INSTRUCCIONES DE ESTE MANUAL

GARANTÍA			
GUARDE ESTA HOJA PARA FUTURA REFERENCIA			
<p>Ésta GARANTÍA tiene validez por 12 MESES para reponer la o las partes que a su juicio, y determinado por el Servicio Técnico Oficial, presenten defectos de material o de armado, habiendo sido usada la máquina siguiendo las especificaciones técnicas indicadas en el respectivo manual. El departamento Técnico se reserva el derecho de desconocer la garantía si la máquina ha sido mal usada o maltratada o intentado reparar por terceros; no reconoce otra garantía verbal o escrita, no siendo la que se encuentra en el manual acompañando a la Sierra Sable Inalámbrica.</p> <p>No serán consideradas en garantía todas aquellas partes que hubieran sufrido desgaste por el uso normal. Para hacer efectiva ésta garantía es indispensable remitir la unidad completa entendiéndose ésta con su equipo original de fábrica a nuestro CENTRO DE SERVICIO TÉCNICO con los gastos de transporte a cargo del cliente.</p> <p style="text-align: center;">ES INDISPENSABLE LA PRESENTACIÓN DE LA FACTURA DE COMPRA PARA QUE ÉSTA GARANTÍA TENGA VALIDEZ.</p>			
GARANTÍA POR 12 MESES			
Fecha de compra	/	/	Factura n°
Apellido y nombre o razón social comprador			
Dirección		Cód. Postal	
Ciudad		Provincia	
Herramienta - Modelo			
N° de serie		Firma vendedora	
GARANTÍA POR 12 MESES			
Fecha de compra	/	/	Factura n°
Apellido y nombre o razón social comprador			
Dirección		Cód. Postal	
Ciudad		Provincia	
Herramienta - Modelo			
N° de serie		Firma vendedora	

PRESENTACIÓN DEL PRODUCTO

Esta **Sierra Sable Inalámbrica** ha sido manufacturada bajo estrictos estándares de calidad para una performance superior. Se trata de una herramienta fácil de emplear y que, con el debido cuidado, le brindará varios años de servicio. Para obtener un mejor rendimiento de la herramienta hemos redactado el presente manual de instrucciones, téngalo en cuenta cada vez que le surja alguna duda sobre su uso. También le solicitamos especial atención a las normas de seguridad.

NORMAS DE SEGURIDAD

⚠ ADVERTENCIA! LEA TODAS LAS ADVERTENCIAS DE SEGURIDAD E INSTRUCCIONES. EL INCUMPLIMIENTO DE LAS ADVERTENCIAS E INSTRUCCIONES PUEDE PROVOCAR DESCARGAS ELÉCTRICAS, INCENDIOS, LESIONES GRAVES E INCLUSO LA MUERTE.

SEGURIDAD EN EL ÁREA DE TRABAJO

- Mantenga limpia e iluminada el área de trabajo. Las áreas desordenadas y oscuras propician los accidentes.
- Evite trabajar en ambientes peligrosos.
- No exponga su herramienta a la lluvia ni la utilice en lugares húmedos.
- Tampoco utilice su herramienta en atmósferas explosivas (con líquidos, gases o sustancias inflamables).
- Retire del área de trabajo materiales o residuos que puedan incendiarse con chispas.
- Evite utilizar herramientas eléctricas en presencia de terceros, de mascotas y especialmente niños para evitar distracciones.
- Proteja a los demás en el área de trabajo.

SEGURIDAD ELÉCTRICA

- Esta herramienta funciona con batería, pero la misma debe ser cargada con un cargador conectado a la red eléctrica, con lo cual debe estar enchufado a un tomacorriente correctamente instalado de acuerdo con todos los códigos y ordenanzas vigentes. Nunca retire la clavija de conexión a tierra ni modifique el enchufe. No use adaptadores. Consulte a un electricista capacitado si tiene dudas para asegurar que el tomacorriente esté correctamente conectado a tierra. Si el cargador sufriera alguna falla eléctrica, la conexión a tierra proporciona una trayectoria de baja resistencia para que el usuario no quede expuesto a la electricidad.
- Protéjase contra descargas eléctricas. Evite el contacto personal con superficies "a tierra" tales como tuberías, radiadores, estufas y refrigeradores.
- Use un interruptor para conexiones fallidas "a tierra" (GFCI) para reducir el riesgo de una descarga.
- No exponga el cargador a la lluvia ni a la humedad.
- No maltrate el cable de alimentación. Nunca tire del cable para desconectarlo.
- Mantenga el cable lejos de calefacción, bordes afilados o cualquier objeto en movimiento. Reemplace inmediatamente cualquier cable dañado. Los cables dañados aumentan el riesgo de electrocución.

SEGURIDAD PERSONAL

- Permanezca alerta, controle lo que está haciendo y utilice el sentido común cuando emplee una herramienta eléctrica. No utilice una herramienta eléctrica si está cansado o bajo el efecto de drogas, alcohol o medicamentos.
- Un momento de descuido mientras se opera una herramienta eléctrica puede provocar lesiones personales graves.
- Evite el encendido por accidente. Asegúrese de que el interruptor está en la posición de apagado antes de conectarlo a la fuente de energía o antes de levantar o transportar la herramienta.
- **ADVERTENCIA: NUNCA** debe transportar herramientas eléctricas con el dedo apoyado en el interruptor o conectar la batería con el interruptor en la posición de encendido, evite accidentes.
- Retire las clavijas de ajuste o llaves de tuercas antes de encender la herramienta. Una llave o clavija de ajuste que se deje conectada a una pieza giratoria de la herramienta pueden provocar lesiones en el usuario.
- No trabaje en posiciones incómodas. Conserve el equilibrio y manténgase parado correctamente en todo momento. Esto permite un mejor control de la herramienta en situaciones inesperadas.
- Utilice vestimenta adecuada. No use ropas holgadas ni joyas. Mantenga el cabello, la ropa y los guantes alejados de las piezas giratorias. Las ropas holgadas, las joyas o el cabello largo pueden quedar atrapados en las piezas en movimiento.
- Sujete la máquina por las superficies de agarre aisladas al realizar trabajos en los que

la herramienta pueda entrar en contacto conductores eléctricos ocultos dentro del material que se encuentre trabajando. El contacto de la herramienta con conductores de baja tensión puede hacer que las partes metálicas de la máquina provoquen una descarga eléctrica. • Asegure la pieza de trabajo fijándola con algún dispositivo de sujeción. • Antes de depositar la herramienta debe esperar a que se detenga completamente. De otro modo puede engancharse en cualquier elemento suelto o en la ropa de trabajo y hacerle perder el control de la misma.

USO Y MANTENIMIENTO DE LA HERRAMIENTA

• Asegure el trabajo. Use pinzas, sujetadores u otros medios prácticos para asegurar el trabajo. De esta manera tendrá ambas manos libres para operar y controlar la herramienta. • No fuerce su herramienta. Desarrollará su trabajo mejor y más eficazmente si la opera dentro del rango para el que está diseñada. • No utilice una herramienta o accesorio para hacer trabajos para los que no está diseñada ni recomendada.

SEGURIDAD ESPECÍFICA PARA SIERRAS SABLE

• Mantenga sus manos alejadas del área de corte. Siempre mantenga agarrada la herramienta desde ambas empuñaduras. • **NO** coloque su mano debajo de la pieza de trabajo. • **NO** intente retirar el material cortado mientras la cuchilla está en movimiento. **NUNCA** sostenga la pieza a ser cortada con sus manos o usando sus piernas como apoyo. • Asegure la pieza de trabajo a una plataforma estable. • Sostenga la herramienta por las superficies de agarre aislantes cuando realice operaciones donde la sierra pueda entrar en contacto con cables eléctricos ocultos. • Utilice cuchillas en buen estado y de tamaño y forma recomendadas.

CAUSAS E INSTRUCCIONES PARA PREVENCIÓN DE CONTRAGOLPE

• El contragolpe es una reacción repentina causada por una cuchilla atascada o desalineada que provoca que la sierra salte fuera de la pieza de trabajo. • Cuando la cuchilla se engancha o se atasca en la ranura de corte se detiene y la reacción del motor impulsa la unidad rápidamente hacia el operador. • Si la cuchilla se dobla o se desalinea durante el corte los dientes de la hoja pueden clavarse en la superficie saliente de la madera haciendo que la cuchilla se salga de la ranura de corte. El contragolpe es el resultado del mal uso de la herramienta y puede ser evitado teniendo en cuenta las precauciones anteriormente descritas.

SEGURIDAD ESPECÍFICA DE LAS BATERÍAS

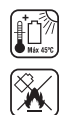
• **NO INTENTE NUNCA ABRIR LA BATERÍA.** Puede provocar un cortocircuito. • Una batería en mal estado puede emanar vapores tóxicos nocivos para la salud. • Es muy importante utilizar baterías en buen estado. En caso de detectar dichos vapores, ventile el lugar de trabajo y reemplace la batería por una en condiciones. • Cargue la batería cuando la herramienta se detenga o funcione de manera lenta. • Utilice solo baterías de repuesto originales DAIHATSU. • Deseche las baterías cuando estas hayan alcanzado el límite de su vida útil. • Cuando no la utilice recomendamos colocar una cinta adhesiva en los contactos para evitar cortocircuitos. • Nunca abra la batería. • Para no provocar daños al medio ambiente o la salud reciclela responsablemente.



¡PELIGRO DE INCENDIO Y EXPLOSIÓN! Nunca use baterías defectuosas • No la deje caer al suelo • No cargue la batería en un entorno con líquidos inflamables • Proteja la batería contra el calor. Utilice la batería únicamente con temperaturas entre 10°C y 45°C • No coloque la batería sobre superficies calientes y no la exponga a la luz solar durante mucho tiempo • Deje enfriar la batería después de un uso intenso de la herramienta • No puentee los contactos de la batería a otro cargador no homologado • Transporte y almacene la batería embalada en una bolsa o en su propia caja para evitar que los contactos toquen otros elementos metálicos.



Lea atentamente las indicaciones sobre baterías del manual



No utilizar la herramienta con temperaturas mayores a 45°C



Utilizar solo en interiores



No arroje herramientas a batería junto con los desechos domésticos



No arrojar la batería al fuego



No arrojar la batería al agua

⚠ ADVERTENCIA! Antes de usar, siempre verifique que el gatillo interruptor funcione correctamente y vuelva a la posición de apagado al soltarlo.

⚠ ADVERTENCIA! Al cortar paredes o pisos se puede encontrar con cables eléctricos o tuberías de agua o gas. Verifique con un detector de metales o de voltaje la existencia de los mismos.

• Asegure la pieza de trabajo. Sujétela con algún elemento de sujeción confiable para evitar que se resbale o se mueva mientras corta. • Utilice el tipo y tamaño de hoja adecuados para el tamaño y material de la pieza a trabajar. • Verifique que haya espacio libre más allá de la pieza de trabajo para que la hoja no golpee otra superficie. • Marque claramente la línea de corte. Si corta metal, aplique unas gotas de aceite en la línea de corte. • Presione el gatillo interruptor para encender la sierra y llevarla a la velocidad máxima antes de aplicar la hoja a la pieza de trabajo. • Coloque la placa base firmemente sobre la pieza de trabajo mientras corta. • Ejercer una presión constante sobre la hoja para que el corte sea parejo. • Reduzca la presión ejercida cuando la hoja llegue al final de la pieza que está cortando. • Las velocidad del corte varía en función del material a cortar. Los materiales duros, como los metales, requieren velocidades de oscilación más bajas, mientras que los materiales más blandos utilizan velocidades más altas. • Si va a cortar tablas de madera o materiales de construcción similares, verifique que no contengan objetos extraños como clavos o tornillos, quítelos si es necesario. • Si la hoja de sierra se atasca, apague la herramienta inmediatamente. Amplíe el corte con otra herramienta adecuada y extraiga la hoja atascada.

MANTENIMIENTO Y ALMACENAJE



ADVERTENCIA: ANTES DE REALIZAR CUALQUIER TAREA DE MANTENIMIENTO, LIMPIEZA O ALMACENAJE DESCONECTE LA BATERÍA DE LA HERRAMIENTA. EVITE ACCIDENTES POR UN ENCENDIDO INVOLUNTARIO.

• Se recomienda limpiar la herramienta después de cada uso. • Guarde la herramienta en un lugar seco y fuera del alcance de los niños. • Para limpiarla nunca utilice agua ni otros líquidos. • La herramienta debe limpiarse con un trapo seco o chorro de aire a baja presión. • No utilice detergentes ni disolventes, ya que pueden dañar las piezas plásticas. • Debe limpiar con regularidad los orificios de ventilación para evitar sobrecalentamiento. • En caso de presentar daños graves lleve la herramienta a un especialista cualificado o a un punto de Servicio Técnico Oficial.

LUBRICACIÓN: Aplique regularmente spray lubricante en las piezas móviles.

MANTENIMIENTO Y ALMACENAJE DE LAS BATERÍAS: Cuando almacene las baterías le recomendamos colocar una cinta adhesiva en los contactos para evitar cortocircuitos con otros elementos metálicos. • Nunca abra la batería.

MANTENIMIENTO Y ALMACENAJE DEL CARGADOR: Debe limpiar con regularidad los orificios de ventilación para evitar sobrecalentamiento. • En caso de daños en el cable de alimentación, sustitúyalo por otro igual. Se debe encargar esta tarea a un especialista cualificado o dejar la herramienta en un punto de Servicio Técnico Oficial.

ESPECIFICACIONES TÉCNICAS

Voltaje	20 V (Li-ion)	Capacidad de corte	Madera	115 mm
Velocidad sin carga	0-3000 Rpm		Metal	10 mm
Longitud de la carrera	22 mm	Garantía	12 meses	

cuando necesite reducir el largo o la profundidad del corte a solo una capa delgada de material como, por ejemplo, cuando deba cortar placas de yeso sin introducirse demasiado en la cavidad de la pared.

• Para ajustar la longitud de la hoja, mueva la palanca **(5)** en la dirección de la flecha (hacia abajo) y destrabe la placa base **(4)**. • Luego tire o empuje de la misma para mover el mecanismo hacia adelante y hacia atrás. • Una vez que se alcanza la longitud deseada, regrese la palanca **(5)** a su posición original y verifique que la placa **(4)** haya quedado bloqueada tratando de moverla.

CORTES AL RAS (Figuras 5 y 6)

Con el uso de hojas de sierra bimetalicas flexibles los elementos salientes, tales como tuberías de agua o similares, se pueden cortar a ras de la pared. Preste atención a que la hoja de sierra siempre se extienda más allá del diámetro del tubo que se está cortando (figura 5). **Evite contragolpes.**

• Ajuste la longitud de la hoja en función del diámetro de la pieza a cortar. • Coloque la hoja de sierra de lado contra la pared y aplique un poco de presión lateral a través de la herramienta de modo que el borde de la placa base quede apoyada contra la pared (figura 6). Encienda la herramienta y realice el corte aplicando una presión lateral constante.

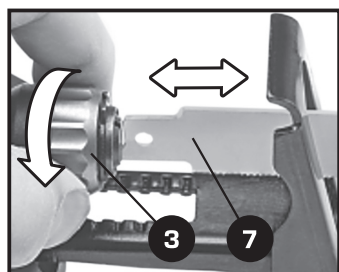


Figura 1



Figura 2

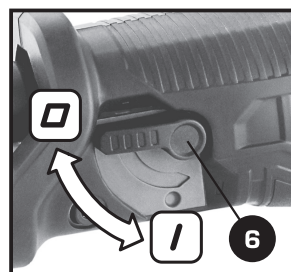


Figura 3

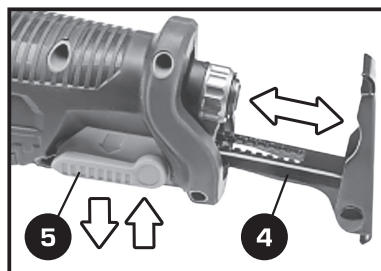


Figura 4

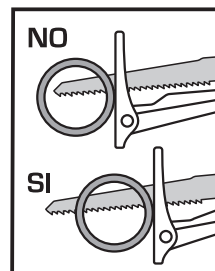


Figura 5

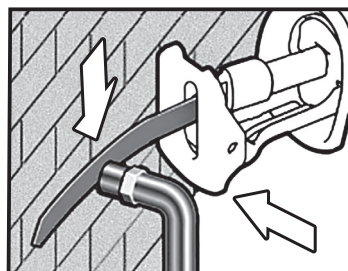


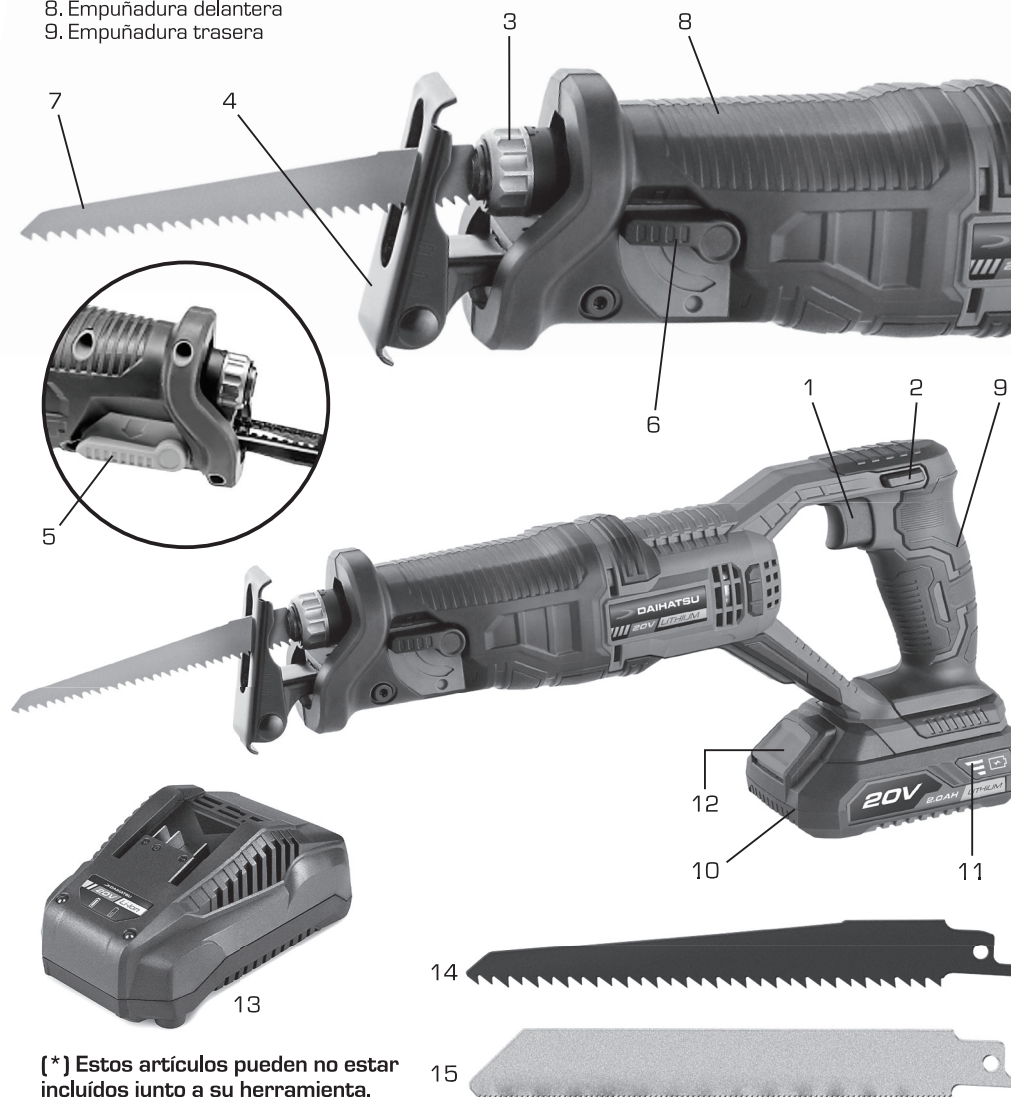
Figura 6

RECOMENDACIONES PARA EL USO CORRECTO DE LA SIERRA SABLE

El corte debe realizarse de forma continua, teniendo el cuidado de no sobrecargar la herramienta. Demasiada presión sobre la máquina o la hoja de sierra solo frenará el movimiento oscilatorio, lo cual puede provocar una pérdida de eficacia en el corte e incluso la rotura de la hoja.

DESCRIPCIÓN DE COMPONENTES

- | | |
|--|---|
| 1. Gatillo interruptor con velocidad variable | 10. Batería HI-BAT2020 de 20V* |
| 2. Botón de liberación del gatillo interruptor | 11. Indicador del estado de carga |
| 3. Perilla para cambio rápido de hoja | 12. Botón de extracción de la batería |
| 4. Placa base con ajuste de la longitud de la hoja | 13. Cargador rápido HI-CA2024 de 21,5V* |
| 5. Palanca para bloqueo de la placa base | 14. Sierra para madera* |
| 6. Selector de ajuste orbital | 15. Sierra para metal* |
| 7. Hoja de sierra o cuchilla | |
| 8. Empuñadura delantera | |
| 9. Empuñadura trasera | |



[*] Estos artículos pueden no estar incluidos junto a su herramienta.

PREPARACIÓN PARA TRABAJAR

MONTAJE DE LA HERRAMIENTA



EN CASO DE QUE LA HERRAMIENTA SE DESCONECTE DE MANERA AUTOMÁTICA E INESPERADA, NO MANTENGA ACCIONADO EL INTERRUPTOR ON/OFF. LA BATERÍA PODRÍA DAÑARSE.

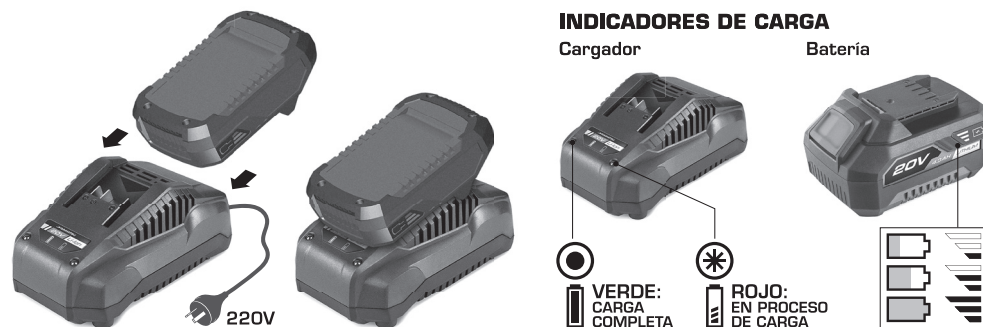
Para extraer la batería (10) presione el botón (12) y retírela de la herramienta. Realice este trabajo con cuidado de no dañar los contactos. La batería viene equipada con un sensor de temperatura que solamente admite su recarga dentro de un margen de temperatura de entre 10°C y 45°C.

ANTES DE LA PUESTA EN MARCHA

USO DEL CARGADOR: Nunca debe introducir piezas metálicas en el contacto donde se coloca la batería. • Nunca use el cargador en condiciones de humedad o sobre superficies mojadas. • Este cargador fué diseñado para ser utilizado en ambientes techados. • Asegúrese de que las ranuras de ventilación no se encuentren obstruidas. • No opere el aparato cerca de fuentes de calor. • Nunca abra el cargador. • El cargador DAIHATSU solo debe ser utilizado para cargar baterías DAIHATSU. • Verifique el estado de la batería antes de conectarla. Debe estar limpia y seca.

CARGA DE LA BATERÍA: Conecte el cargador a la red eléctrica. • Asegúrese de que el voltaje de la red eléctrica corresponde al indicado en la base del cargador. • Coloque la batería boca abajo como se indica en la imagen y deslícela sobre el conector del cargador hasta sentir que hace tope.

BATERÍAS: Las baterías DAIHATSU se suministran parcialmente cargadas. De todos modos deben cargarse completamente antes de ser utilizadas por primera vez. • Cargue la batería cuando la herramienta se detenga o funcione de manera lenta. • Se puede cargar una batería de iones de litio en cualquier momento sin que esto acorte su vida útil. • Interrumpir el proceso de carga no dañará la batería. • Cuando comience a notar que la duración de la misma (una vez cargada) disminuye, significa que su vida útil a llegado a su fin y debe ser reemplazada. • Utilice solo baterías de repuesto originales DAIHATSU.



AL COLOCAR LA BATERÍA PROCURE QUE ESTA HAGA TOPE (CLICK) CON EL ANCLAJE DE LA HERRAMIENTA Y QUEDE BIEN SUJETA A LA MISMA.

INSTRUCCIONES DE USO



¡ADVERTENCIA!: ANTES DE REALIZAR CUALQUIER TIPO DE AJUSTE DESCONECTE LA BATERÍA DE LA HERRAMIENTA. EVITE ACCIDENTES POR UN ENCENDIDO INVOLUNTARIO.

INSTALACIÓN Y REEMPLAZO DE LA HOJA (Figura 1 - Página 8)

Esta máquina está equipada con un portaherramientas de cambio rápido de la hoja.

• Para soltar la hoja, simplemente gire la perilla de "cambio rápido" (3) en sentido contrario a las agujas del reloj y tire de la hoja de sierra (7). • Para instalar una nueva cuchilla, vuelva a girar la perilla un cuarto de vuelta en sentido antihorario e inserte la cuchilla, suelte la perilla y tire de la hoja de sierra para comprobar que esté bien encajada.

FUNCIONAMIENTO DEL GATILLO INTERRUPTOR (Figura 2 - Página 8)

El gatillo interruptor (1) se opera junto con el botón de liberación de seguridad (2) de modo que no es posible poner en marcha la herramienta por accidente.

• Para arrancar la sierra, presione el botón de liberación (2) y el gatillo interruptor (1) al mismo tiempo. • Puede controlar la velocidad variable desde el gatillo interruptor en función de la presión ejercida sobre el mismo.

⚠ PRECAUCIÓN: La hoja de la sierra puede continuar moviéndose durante algunos segundos después de soltar el interruptor. Espere a que se detenga por completo para soltarla.

CONSEJOS ÚTILES: No aplique demasiada presión sobre la hoja ya que puede sobrecargar el motor y provocar daños. • Al cortar metal se aconseja esparcir unas gotas de aceite en la línea de corte. • Las piezas de trabajo pequeñas deben sujetarse de forma segura para que permanezcan en su posición durante las operaciones de corte (se recomienda el uso de abrazaderas)

AJUSTE DEL MOVIMIENTO ORBITAL (Figura 3 - Página 8)

Esta acción actúa en la parte trasera de la hoja colaborando con el rendimiento y la velocidad del corte. El selector de movimiento orbital (6) proporciona acciones de corte más rápidas o más lentas en función del material a cortar.

• Gire el selector de movimiento orbital (6) para seleccionar el ajuste requerido. • La posición del selector va de 0 a 1. Siendo 0 la posición mínima, lo cual genera un movimiento orbital leve, que resulta en un corte de acabado más suave a una velocidad de corte más lenta. • En tanto la posición máxima 1 se aplica una acción orbital más agresiva (corte rápido y acabado más rudo), por consiguiente no se recomienda para trabajos de precisión, siendo sí más adecuada para tareas de demolición donde la calidad del acabado no es importante.

AJUSTE DE LA LONGITUD DE LA HOJA (Figura 4 - Página 8)

Ajuste la longitud de la hoja que se proyecta desde el frente de la herramienta. Esto es muy útil