



IMPORTA Y DISTRIBUYE: **AKAN S.A.** AV. BELGRANO 2804 DON TORCUATO (1611)
BUENOS AIRES . ARGENTINA . C.U.I.T.: 30-70813000-8 . HECHO EN CHINA
WWW.DAIHATSUHERRAMIENTAS.COM.AR



MANUAL DE USUARIO

LIJADORAS ORBITALES

LOC180 **180W**

LOR150 **150W**

LOR200 **200W**

GRACIAS POR ADQUIRIR UN PRODUCTO DAIHATSU
LEA ATENTAMENTE ESTE MANUAL ANTES
DE OPERAR LA HERRAMIENTA.

ÍNDICE

NORMAS DE SEGURIDAD	3
PRESENTACIÓN DE PRODUCTO	5
DESCRIPCIÓN DE COMPONENTES.....	6
PREPARACIÓN PARA TRABAJAR.....	7
INSTRUCCIONES DE USO	8
MANTENIMIENTO Y ALMACENAJE.....	9
ESPECIFICACIONES TÉCNICAS	10
GARANTÍA	11

Descripción de los símbolos de seguridad utilizados



ADVERTENCIA:

Para reducir el riesgo de lesiones, el usuario debe leer las instrucciones del manual.



Desconecte el cable de alimentación antes de realizar tareas de mantenimiento o reparación.



Este símbolo, ubicado antes de un comentario de seguridad, indica precaución, advertencia o peligro. Ignorar el aviso de seguridad puede provocar un accidente para el usuario o para terceros. Para limitar el riesgo de electrocución seguir siempre las recomendaciones indicadas.



Herramienta de aislamiento clase II.



Proteja la herramienta de la lluvia.



Utilizar guantes, gafas, protectores auditivos y respiratorios mientras se emplea la máquina.



No tirar los residuos de aparatos eléctricos junto con la basura doméstica. Por favor reciclar cuando existan instalaciones para ello. Consultar con su autoridad local o minorista para obtener información sobre el reciclaje.



No permita que los niños se acerquen a la herramienta.

CERTIFICADO DE GARANTÍA

LA GARANTÍA PODRÍA QUEDAR ANULADA DE NO HABER RESPETADO LAS INSTRUCCIONES DE ESTE MANUAL

GARANTÍA



GUARDE ESTA HOJA PARA FUTURA REFERENCIA

Esta **GARANTÍA** tiene validez por **12 MESES** para reponer la o las partes que a su juicio, y DETERMINADO POR EL SERVICIO TÉCNICO OFICIAL, presenten defectos de material o de armado, habiendo sido usada la máquina siguiendo las especificaciones técnicas indicadas en el respectivo manual. El departamento Técnico se reserva el derecho de desconocer la garantía si la máquina ha sido mal usada o maltratada o intentado reparar por terceros; no reconoce otra garantía verbal o escrita, no siendo la que se encuentra en el manual acompañando a la LIJADORA

No serán consideradas en garantía todas aquellas partes que hubieran sufrido desgaste por el uso normal. Para hacer efectiva ésta garantía es indispensable remitir la unidad completa entendiéndose ésta con su equipo original de fábrica a nuestro CENTRO DE SERVICIO TÉCNICO con los gastos de transporte a cargo del cliente.

ES INDISPENSABLE LA PRESENTACIÓN DE LA FACTURA DE COMPRA PARA QUE ÉSTA GARANTÍA TENGA VALIDEZ.

GARANTÍA POR 12 MESES

Fecha de compra

/ /

Factura n°

Apellido y nombre o razón social del comprador

Dirección Cód. Postal

Ciudad Provincia

FIRMA VENDEDORA

GARANTÍA POR 12 MESES

Fecha de compra

/ /

Factura n°

Apellido y nombre o razón social del comprador

Dirección Cód. Postal

Ciudad Provincia

FIRMA VENDEDORA

LIMPIEZA

- Mantenga la herramienta siempre limpia. La suciedad y el polvo pueden dañar y reducir la vida útil de la misma. Utilice un cepillo suave o un paño seco para limpiar la herramienta. Si dispone de un compresor de aire comprimido, sople con aire seco y limpio para limpiar los orificios de ventilación.
- Limpie la carcasa de la herramienta con un paño húmedo y detergente suave.
- Nunca utilice alcohol, combustible o productos de limpieza.
- Nunca utilice agentes cáusticos para limpiar las piezas de plástico.

NOTA: SIEMPRE LIMPIE LA HERRAMIENTA ADECUADAMENTE CUANDO PASE DE LIJAR MADERA A LIJAR METAL Y VICEVERSA.

LUBRICACIÓN

- Aplique regularmente spray lubricante en las piezas móviles.

ALMACENAJE

- Guarde esta herramienta y accesorios en un lugar seco y seguro fuera del alcance de los niños.

SOBRECARGA

NO aplique una fuerza excesiva en su lijadora. Demasiada presión puede reducir la velocidad y rendimiento, provocando una sobrecarga innecesaria dañando así el motor de la misma.

CAMBIO DE CEPILLOS O ESCOBILLAS DE CARBÓN

Los cepillos o escobillas de carbón en el motor que estén desgastados (es decir cuando su longitud sea menor de 5 mm), quemados o rotos deben ser reemplazados inmediatamente. Siempre se reemplazan los dos cepillos a la vez. Después de que se reemplacen las escobillas, inicie la lijadora en vacío y espere hasta que las escobillas se ajusten al conmutador del motor. Confíe el reemplazo de las escobillas de carbón a una persona calificada. Use solo partes originales.

CUALQUIER TIPO DE AVERÍA DEBE SUBSANARSE EN UN PUNTO DE SERVICIO TÉCNICO AUTORIZADO POR EL FABRICANTE.

ESPECIFICACIONES TÉCNICAS

Modelo	LOC180	LOR150	LOR200
Voltaje	220 V		
Frecuencia	50 Hz		
Potencia máxima	180 W	150 W	200 W
Velocidad	NO: 13000/min	NO: 10000/min	NO: 13000/min
Clase de aislación	Clase II	Clase II	Clase II

NORMAS DE SEGURIDAD

⚠ ADVERTENCIA: LEA TODAS LAS ADVERTENCIAS DE SEGURIDAD E INSTRUCCIONES.

El incumplimiento de las Advertencias e Instrucciones puede provocar descargas eléctricas, incendios, lesiones graves e incluso la muerte.

SEGURIDAD EN EL ÁREA DE TRABAJO

- Mantenga limpia e iluminada el área de trabajo. Las áreas desordenadas y oscuras propician los accidentes.
- Evite ambientes peligrosos.
- No exponga su herramienta a la lluvia ni la utilice en lugares húmedos.
- Tampoco utilice su herramienta en atmósferas explosivas (con líquidos, gases o sustancias inflamables).
- Retire del área de trabajo materiales o residuos que puedan incendiarse con chispas.
- Evite utilizar herramientas eléctricas en presencia de terceros, especialmente niños, para evitar distracciones.
- Proteja a los demás en el área de trabajo.

SEGURIDAD ELÉCTRICA

- Las herramientas conectadas a tierra deben estar enchufadas al toma corriente correctamente instalado de acuerdo con todos los códigos y ordenanzas vigentes. Nunca retire la clavija de conexión a tierra o modifique el enchufe. No use enchufes adaptadores. Consulte a un electricista capacitado si tiene dudas para asegurar que el tomacorriente este correctamente conectado a tierra. Si las herramientas sufren fallas eléctricas, la conexión a tierra proporciona una trayectoria de baja resistencia para que el usuario no quede expuesto a la electricidad.
- Protéjase contra descargas eléctricas. Evite el contacto personal con superficies "a tierra" tales como tuberías, radiadores, estufas y refrigeradores.
- Sujete su herramienta de las superficies aislantes no metálicas. Use un interruptor para conexiones fallidas "a tierra" (GFCI) para reducir el riesgo de una descarga.
- No exponga su herramienta a la lluvia ni la use en sitios mojados o inundados.
- No maltrate el cable de alimentación. Nunca use el cable para transportar la herramienta ni para desconectarla.
- Mantenga el cable lejos de calefacción, bordes afilados o cualquier objeto en movimiento. Reemplace inmediatamente cualquier cable dañado. Los cables dañados aumentan el riesgo de electrocución.

SEGURIDAD PERSONAL

- Permanezca alerta, controle lo que está haciendo y utilice el sentido común cuando emplee una herramienta eléctrica.
- No utilice una herramienta eléctrica si está cansado o bajo el efecto de drogas, alcohol o medicamentos.
- Un momento de descuido mientras se opera una herramienta eléctrica puede provocar lesiones personales graves.
- Evite el encendido por accidente. Asegúrese de que el interruptor está en la posición de apagado antes de conectarlo a la fuente de energía o antes de levantar o transportar la herramienta.
- **ADVERTENCIA: NUNCA** debe transportar herramientas eléctricas con el dedo apoyado en el interruptor o enchufar herramientas eléctricas con el interruptor en la posición de encendido. Evite accidentes.
- Retire las clavijas de ajuste o llaves de tuercas antes de encender la herramienta eléctrica. Una llave de tuercas o una clavija de ajuste que se deje conectada a una pieza giratoria de la herramienta eléctrica pueden provocar lesiones en el usuario.
- No trabaje en posiciones incómodas. Conserve el equilibrio adecuado y manténgase parado correctamente en todo momento. Esto permite un mejor control de la herramienta en situaciones inesperadas.
- Use la vestimenta adecuada. No use ropas holgadas ni joyas. Mantenga el cabello, la ropa y los guantes alejados de las piezas en movimiento. Las ropas holgadas, las joyas o el cabello largo pueden quedar atrapados en las piezas en movimiento.

USO Y MANTENIMIENTO DE LA HERRAMIENTA

• Asegure el trabajo. Use pinzas, sujetadores u otros medios prácticos para asegurar el trabajo. De esta manera tendrá ambas manos libres para operar y controlar la herramienta. • No fuerce su herramienta. Desarrollará su trabajo mejor y más eficazmente si la opera dentro del rango para el que está diseñada. Forzándola solamente causará fatiga al operario, mayor desgaste y menor control. • Utilice la herramienta adecuada. • No utilice una herramienta o accesorio para hacer trabajos para los que no está diseñada ni recomendada.

SEGURIDAD ESPECÍFICA PARA OPERACIONES DE LIJADO

¡ATENCIÓN! El contacto o la inhalación de polvo resultante de las aplicaciones de lijado puede representar riesgo a la salud del operador y de terceros. Utilice una máscara proyectada específicamente para protección contra polvo y humos y certifique de que las personas que entren en el área de trabajo también se protejan.

• **ADVERTENCIA:** Sujete siempre la herramienta por las empuñaduras aisladas, la banda o la lija podrían entrar en contacto con el cable de alimentación. Las partes metálicas que entren en contacto con el cable de alimentación pueden provocar descargas eléctricas al usuario.

• **ADVERTENCIA:** Sujete siempre la pieza de trabajo con abrazaderas a un banco trabajo o sobre una superficie estable. Sujetar la pieza de trabajo con la mano puede provocar la pérdida de control de la herramienta. • Lleve siempre máscara antipolvo, gafas de seguridad y protecciones para los oídos. • Es responsabilidad del usuario asegurarse de que otras personas que se encuentren alrededor del área de trabajo vayan equipadas con equipo de protección adecuado. • Tenga un cuidado especial al lijar maderas (haya, roble, caoba y teca), puesto que el polvo que generan es tóxico y puede provocar reacciones extremas en algunas personas. • **NUNCA** utilice esta herramienta con materiales que contengan asbestos. En caso de duda, consulte con una persona calificada. • **No lije magnesio ni aleaciones que contengan un alto porcentaje de magnesio.** • Tenga cuidado con los acabados de pinturas y/o tratamientos que puedan haber sido aplicados al material que está lijando. Muchos tratamientos pueden causar polvo tóxico o dañino. Si está trabajando en un edificio construido antes de 1960, existe la posibilidad de que las pinturas contengan una base de plomo. • El polvo que produzca al lijar pinturas con base de plomo es particularmente peligroso para los niños, para las mujeres embarazadas y para las personas con una alta presión sanguínea. No permita que estas personas se acerquen al área de trabajo, incluso si llevan prendas de protección adecuadas. • Siempre que resulte posible, use un sistema de extracción de polvo por aspiración para controlar el polvo, aserrín o residuos. • Tenga mucha precaución cuando use esta herramienta para lijar madera y metal. Las chispas que genera el lijado de metal pueden provocar la ignición del aserrín. Limpie siempre esta herramienta para evitar el riesgo de incendio. • Vacíe regularmente la bolsa o el recipiente para el polvo, especialmente entre pausas o al acabar la tarea. El polvo puede provocar una explosión. Nunca tire el polvo en un fuego. Las partículas de aceite y agua junto con el polvo pueden generar una explosión. Deshágase siempre del polvo y otros materiales de acuerdo con la normativa de reciclaje vigente. • Las superficies de trabajo y la misma lijadora pueden calentarse mucho durante su uso. Si evidencia la presencia de quemaduras (humo o ceniza), en la superficie de trabajo, pare y deje que se enfríe el material. No toque la superficie de trabajo ni la lijadora hasta que hayan terminado de enfriarse. • **NO** toque el disco o la banda de lija en movimiento. • Desenchufe la herramienta antes de depositarla en una superficie. • **NO** utilice esta herramienta para lijado en húmedo. El contacto del agua con la carcasa del motor puede provocar

NOTA: Recuerde que esto puede variar según el modelo de lijadora. En los modelos con interruptor tipo “gatillo” debe presionar hacia arriba para encender la herramienta y soltar para apagar. Puede también utilizar el botón de bloqueo del interruptor para trabajar de forma continua. Desactive esta función presionando nuevamente el interruptor principal.

ADVERTENCIA: Espere siempre hasta que la lijadora se detenga por completo antes de dejar la herramienta. Desenchúfela después de cada uso.

PROCEDIMIENTO DE LIJADO

• Si la herramienta está conectada a un sistema de extracción de polvo, encienda el dispositivo de extracción antes de encender la lijadora. Así como también apague primero la lijadora y a continuación el sistema de extracción de polvo.

• Desplace la herramienta realizando movimientos circulares sobre la superficie de la pieza de trabajo y aplique presión moderada y constante hasta conseguir el acabado deseado.

ADVERTENCIA: Presionar excesivamente no retirará el material más rápidamente, sino que provocará un desgaste prematuro de la hoja de lija y podría dañar la herramienta. El rendimiento y la calidad del lijado dependen principalmente del tipo de papel de lija utilizado.

• Si después de lijar todavía quedan arañazos en la pieza de trabajo, véase “Seleccionar el papel de lija con el grano adecuado”.

MANTENIMIENTO Y ALMACENAJE

SE RECOMIENDA LIMPIAR LA HERRAMIENTA DESPUÉS DE CADA USO.

ADVERTENCIA: Desconecte siempre la herramienta de la red eléctrica antes de realizar cualquier tarea de mantenimiento o limpieza.

INSPECCIÓN GENERAL

• Compruebe regularmente que todos los tornillos y elementos de sujeción estén bien apretados. Con el paso del tiempo pueden vibrar y aflojarse. • Inspeccione el cable de alimentación antes de utilizar esta herramienta y asegúrese de que no esté dañado. Las reparaciones deben realizarse por un servicio técnico autorizado.

VACIADO DE LA BOLSA PARA POLVO

ADVERTENCIA: Desconecte siempre la herramienta de la toma de corriente antes de vaciar el recipiente para polvo. **ADVERTENCIA:** Lleve siempre máscara antipolvo, gafas de seguridad y guantes de protección cuando vacíe la bolsa para polvo. **NOTA:** Para eliminar el polvo de forma eficaz, vacíe la bolsa para el polvo cuando esté como máximo medio llena. **1.** Gire el cierre de bayoneta del conector de la bolsa y retírela. **2.** Vacíe la bolsa. **3.** Gire el cierre de bayoneta del conector de la bolsa para introducirlo en la salida de extracción de polvo. **NOTA:** Cuando lije materiales que contengan sustancias nocivas tales como pintura, barnices, revestimientos, etc. Recicle siempre estas sustancias en puntos de reciclaje adecuados, según la normativa vigente.

ADVERTENCIA: No utilice hojas de lija en superficies de madera si previamente han sido utilizadas para lijar superficies metálicas, podría dañar la pieza de trabajo.

ADVERTENCIA: Limpie regularmente los restos de suciedad y polvo acumulados bajo el papel de lija y nunca deje que la misma se desgaste completamente antes de cambiarla.

ADVERTENCIA: NO UTILICE LA LIJADORA SI LA BASE NO ESTÁ COMPLETAMENTE CUBIERTA POR EL PAPEL DE LIJA.

EXTRACCIÓN DE POLVO

ADVERTENCIA: Conecte siempre la lijadora a una aspiradora válida o a un sistema de extracción de polvo, especialmente si el polvo del lijado contiene sustancias nocivas, como partículas de pintura antigua, barniz, revestimiento, etc. Elimine el polvo nocivo según las leyes y normativas vigentes.

ADVERTENCIA: Tenga especialmente precaución con el polvo tóxico generado al lijar pinturas basadas en plomo, maderas y metales. Todas las personas cercanas al área de trabajo deberán llevar máscara de protección adecuada. **Los niños y mujeres embarazadas NO PODRÁN estar en el área de trabajo. NO coma, fume o beba cuando utilice esta herramienta.**

• Esta lijadora está diseñada para conectarse a un tubo de aspiradora doméstica o a un sistema de extracción de polvo. Este es el método más adecuado y efectivo para la extracción de polvo

• Conecte un tubo de aspiradora en la salida de extracción de polvo. • Coloque siempre la bolsa o el dispositivo recoge polvo cuando no pueda conectar la herramienta a una aspiradora o sistema de extracción. • Coloque la bolsa o dispositivo para polvo en la salida de extracción. Gire el conector de la bolsa o e introdúzcalo dentro del orificio de la salida.

ADVERTENCIA: Para mayor eficacia, vacíe la bolsa recoge polvo cuando esté medio llena.

ADVERTENCIA: Nunca retire la bolsa recoge polvo cuando esté lijando piezas metálicas. Los restos de partículas metálicas calientes podrían provocar un incendio. Para realizar esta tarea, retire el recipiente y conecte la lijadora a un sistema de extracción de polvo. Limpie siempre la herramienta adecuadamente cuando pase de lijar madera a lijar metal y viceversa.

INSTRUCCIONES DE USO

ADVERTENCIA: Utilice siempre equipo de protección ocular, respiratorio y auditivo.

ADVERTENCIA: NO toque la hoja de lija en movimiento.

NOTA: Sujete el material sobre un banco de trabajo utilizando unas abrazaderas.

ADVERTENCIA: NUNCA deje que el papel de lija se desgaste por completo antes de reemplazarlo. No seguir estas indicaciones podría dañar la base de la lijadora.

ENCENDIDO/APAGADO

ADVERTENCIA: Lleve siempre protección ocular, respiratoria, auditiva y guantes.

ADVERTENCIA: Nunca encienda la lijadora cuando está en contacto con la superficie de trabajo, podría perder el control de la herramienta y causarle lesiones graves.

1. Con el interruptor en la posición "O", enchufe el cable de alimentación en la toma de corriente.
2. Coloque el interruptor de encendido/apagado en la posición "I" para encender la lijadora.
3. Para apagarla coloque el interruptor en la posición "O".

descargas eléctricas al usuario. • Desenchufe esta herramienta antes de colocar o cambiar cualquier accesorio. • Incluso cuando se esté utilizando según lo prescrito, no es posible eliminar todos los factores de riesgo residuales. Utilice esta herramienta con precaución. Si no está seguro de cómo utilizar esta herramienta de forma correcta, no la utilice.

SEGURIDAD ESPECÍFICA CONTRA VIBRACIONES

Esta herramienta vibra durante su uso. La exposición prolongada a la vibración puede causar lesiones físicas temporales o permanentes, particularmente en manos, brazos y espalda. **Para reducir el riesgo de lesiones relacionadas con vibraciones siga las siguientes instrucciones:**

1. Cualquier persona que use herramientas vibratorias regularmente o por un período prolongado de tiempo debe ser examinado por un médico y hacerse chequeos regulares para asegurar que los problemas de salud no sean causados por el uso de la herramienta.
2. Mujeres embarazadas o personas que tienen problemas de circulación sanguínea, lesiones previas en manos, trastornos de equilibrio, diabetes o enfermedad de Raynaud no deben utilizar esta herramienta.
3. En el caso de manifestar síntomas relacionados con el uso de máquinas vibratorias tales como hormigueo, entumecimiento y dedos blancos o azules, recurra inmediatamente a su médico.
4. No fume durante el uso de la máquina. La nicotina reduce el suministro de sangre a las manos y los dedos.
5. Use guantes adecuados ya que ayudan a reducir el efecto de vibración.
6. Agarre la herramienta lo más levemente posible (sin perder el control seguro de ella). No ejerza presión sobre la máquina. Deje que haga su trabajo.
7. Para reducir la vibración sostenga la herramienta como se explica en este manual. Si se producen vibraciones extrañas o exageradas, detenga el uso de inmediato.

PRESENTACIÓN DEL PRODUCTO

Esta lijadora fué diseñada para realizar trabajos de lijado de terminación y borrado de pequeñas marcas hechas por cepillados o desbastes anteriores. También se puede utilizar en el lijado de enduidos y masillados. Para obtener un mejor rendimiento de la herramienta hemos redactado el presente manual de instrucciones, téngalo en cuenta cada vez que le surja alguna duda sobre su uso. También le solicitamos especial atención a las normas de seguridad.

AISLAMIENTO CLASE II

Esta herramienta cuenta con doble aislación (CLASE II). Todas sus partes se encuentran doblemente aisladas de la corriente eléctrica de alimentación. Es importante tener en cuenta que este sistema de aislación no sustituye todas las normas de seguridad antes mencionadas.

PROTECCIÓN DEL MEDIO AMBIENTE



Este símbolo indica que este producto no debe eliminarse con otros residuos domésticos. Para evitar posibles daños al medio ambiente o la salud por la eliminación incontrolada de residuos, recíclelos responsablemente para promover la reutilización sostenible de los recursos materiales. Para desechar la máquina, póngase en contacto con el sector de Cuidado del Medio ambiente de su municipio. Ellos le indicarán que hacer con la unidad para su reciclaje seguro.

DESCRIPCIÓN DE COMPONENTES

- | | | | |
|---------------------------|----------------------------------|--------------------|-------------------|
| 1. Interruptor ON - OFF | 3. Bolsa de recolección de polvo | 5. Salida de polvo | 7. Prensa de lija |
| 2. Bloqueo de interruptor | 4. Base de lijado | 6. Cierre bayoneta | 8. Toma de aire |



PREPARACIÓN PARA TRABAJAR

ADVERTENCIA: Desconecte siempre la herramienta de la toma de corriente antes de realizar ajustes o cambiar el papel de lija.

SELECCIONAR EL PAPEL DE LIJA DE GRANO ADECUADO

• Existen discos de lija con diferentes granos. Grueso (grano 60), Medio (grano 120) y Fino (grano 240). • Empiece siempre con un papel de grano grueso para ir cambiando a papeles de lija más finos hasta lograr el acabado deseado. • Utilice siempre papel de lija de alta calidad para lograr un acabado profesional. • Se recomienda hacer una prueba en un trozo de material desechable para determinar el grado óptimo del papel de lija que utilizar. Si encuentra marcas después de lijar, utilice un papel de lija de grano más grueso y lije las marcas existentes. También puede probar con un papel de lija nuevo para lijar las marcas antes de realizar el acabado con un papel de lija de grano más fino.

INSTALACIÓN DE LA LIJA

ADVERTENCIA: Desenchufe siempre la herramienta de la toma de corriente antes de cambiar la hoja de lija. **NOTA:** Nunca utilice hojas de lijas desgastadas o dañadas. Antes de lijar, asegúrese de que no existan restos de clavos o tornillos en la pieza de trabajo.

Su lijadora utiliza un sistema de prensas o prensillas para fijar la hoja a la base. Para encajar la hoja de lija proceda de la siguiente forma: (Figura 1)

1. Desenchue la lijadora **2.** Presione las palancas de fijación delantera y trasera de la hoja de lija hacia arriba, para soltarlas de sus ranuras de retención. Alinee los agujeros de la hoja de lija con los agujeros para la extracción de polvo en la base su lijadora. Utilice algún elemento de perforación para abrir agujeros en la hoja de lija, si no existieran. **3.** Sostenga la hoja de lija en la posición e inserte una punta debajo de la prensilla delantera. **4.** Apriete la palanca de la prensilla hacia abajo y encaje en la ranura de retención. **5.** Mantenga una pequeña tensión en la lija, para mantenerla a la base, e inserte la otra punta debajo de la prensilla trasera. **6.** Apriete la palanca de la prensilla hacia abajo y encaje en la ranura de retención.

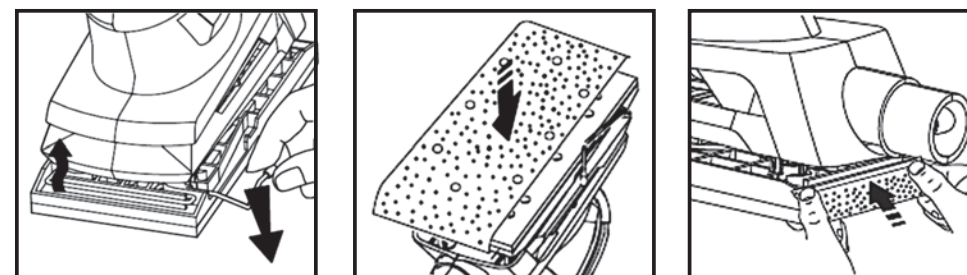


FIGURA 1