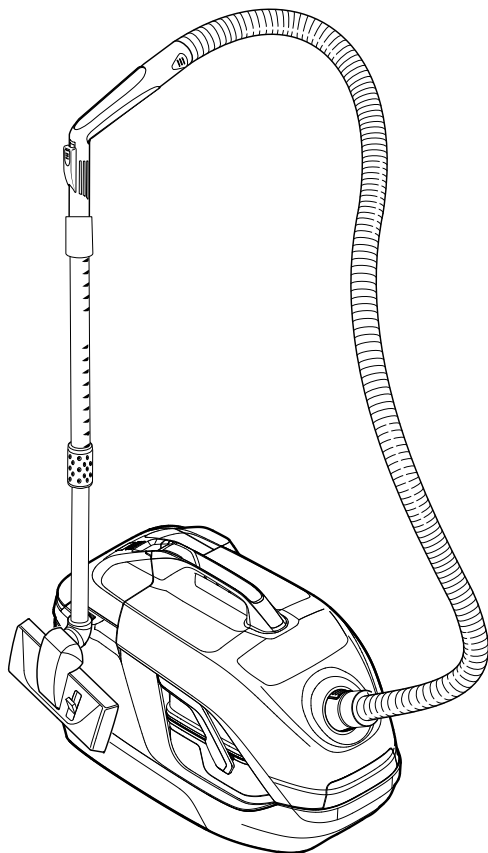


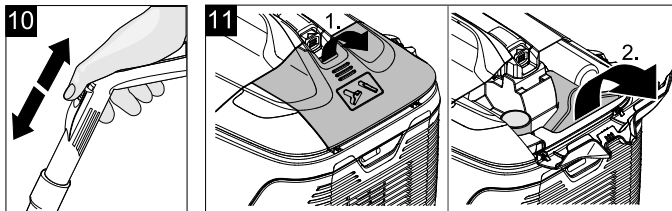
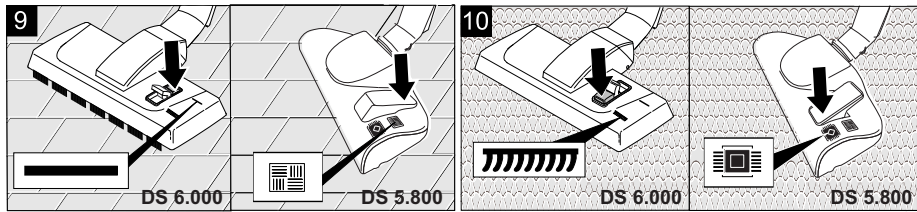
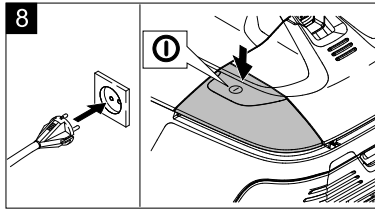
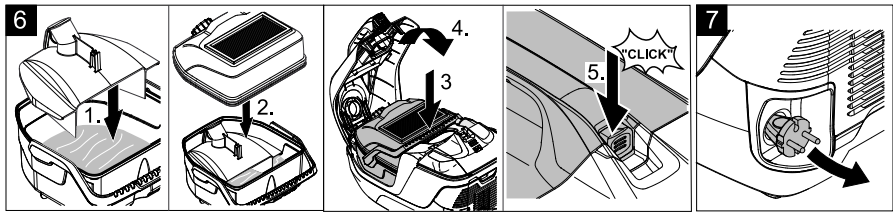
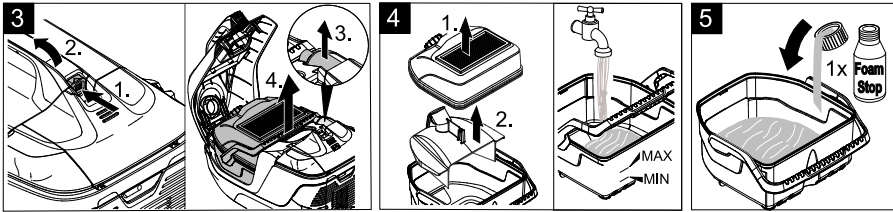
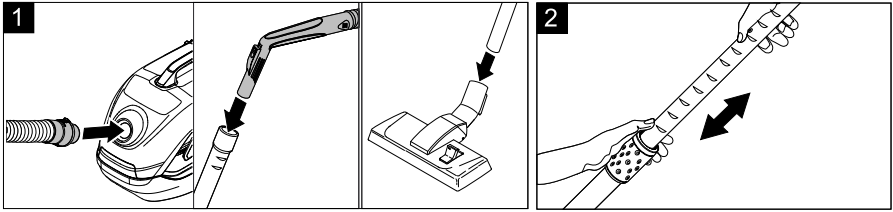
KÄRCHER

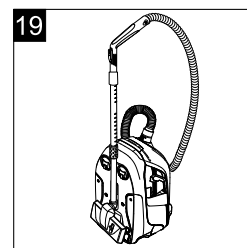
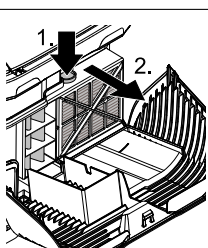
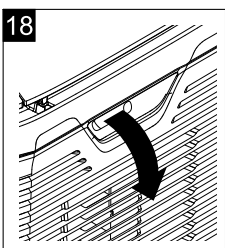
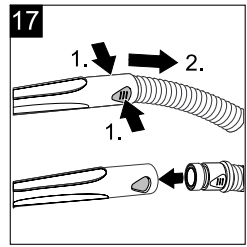
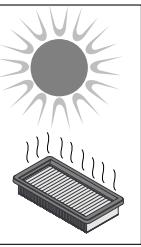
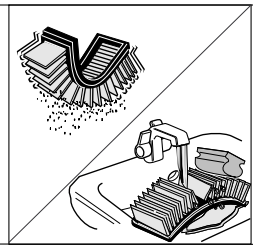
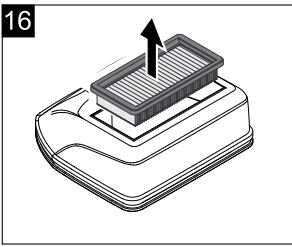
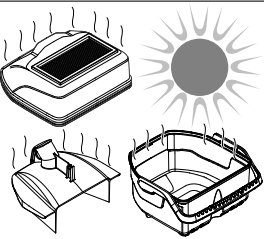
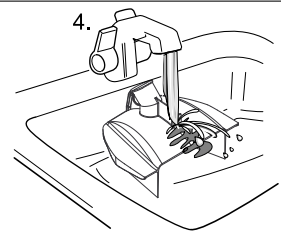
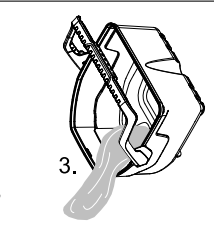
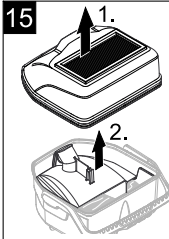
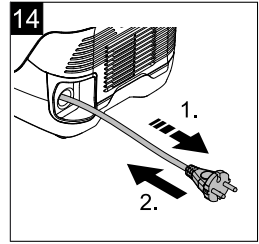
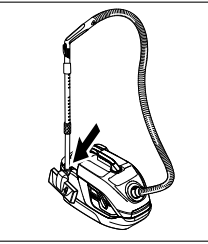
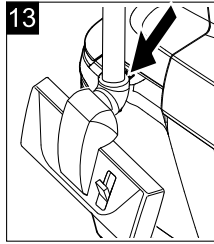
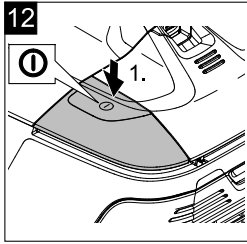
makes a difference

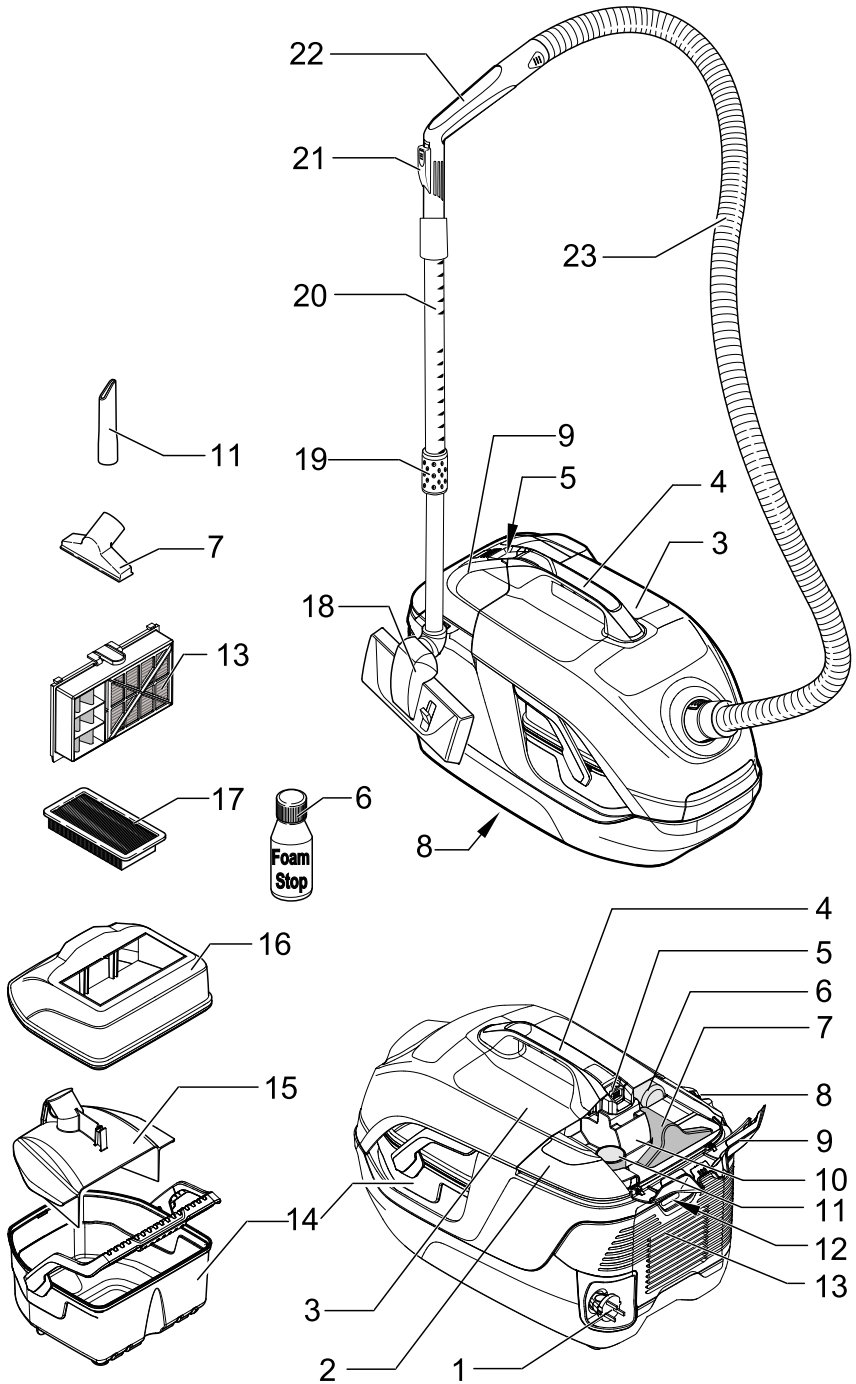
DS 5.800 Manual de instrucciones



59676860 (11/16)







Índice de contenidos

Indicaciones generales	5
Indicaciones de seguridad	6
Descripción del aparato	7
Puesta en marcha/funcionamiento	7
Cuidado y mantenimiento	10
Datos técnicos	10
Subsanación de averías.	11

Indicaciones generales



Antes de utilizar por primera vez el equipo, lea este manual, siga sus instrucciones y consérvelo para posteriores usos o futuros propietarios.

Uso previsto

El aparato está previsto para el uso como aspirador en seco conforme a las descripciones e instrucciones de seguridad de este manual de instrucciones.

Opcionalmente pueden aspirarse también pequeñas cantidades de líquido.

- Utilice este aparato solamente con el depósito de agua lleno
- Utilice este aparato que funciona exclusivamente para fines particulares y con los accesorios y piezas de repuesto autorizadas por KÄRCHER.

Descripción y efecto

El sistema filtrante de tres niveles del aspirador filtrante de agua, compuesto por un filtro de agua, un filtro intermedio y un filtro HEPA, filtra el 99,9% de todas las partículas aspiradas superiores a 0,3 µm. El aire que fluye hacia fuera es fresco y está limpio. Como el agua recoge las partículas de suciedad en el filtro de agua, no se levanta polvo al vaciar el agua. Por ese motivo, el aparato es apto para alérgicos.

Protección del medio ambiente



Los materiales de embalaje son reciclables. Por favor, no tire el embalaje a la basura doméstica; en vez de ello, entréguelo en los puntos oficiales de recogida para su reciclaje o recuperación.



Los aparatos viejos contienen materiales valiosos reciclables que deberán ser entregados para su aprovechamiento posterior. Por este motivo, entregue los aparatos usados en los puntos de recogida previstos para su reciclaje.

Indicaciones sobre ingredientes (REACH)

Encontrará información actual sobre los ingredientes en:

www.kaercher.com/REACH

Eliminación de filtro y agua sucia

Los filtros están fabricados con materiales respetuosos con el medio ambiente. Si no aspira sustancias que no estén permitidas en la basura convencional, los puede eliminar con ella.

El agua sucia puede eliminarse por el sistema de desagüe si no contiene ninguna sustancia prohibida.

Volumen del suministro

El contenido de suministro de su aparato está ilustrado en el embalaje. Verifique durante el desembalaje que no falta ninguna pieza.

En caso de detectar que faltan accesorios o o que han surgido daños durante el transporte, informe a su distribuidor.

Garantía

En todos los países rigen las condiciones de garantía establecidas por nuestra sociedad distribuidora. Las averías del aparato serán subsanadas gratuitamente dentro del período de garantía, siempre que las causas de las mismas se deban a defectos de material o de fabricación. En un caso de garantía, le rogamos que se dirija con el comprobante de compra al distribuidor donde adquirió el aparato o al Servicio al cliente autorizado más próximo a su domicilio.

(La dirección figura al dorso)

Servicio de atención al cliente

En caso de dudas o alteraciones, la sucursal de KÄRCHER estará encantada de ayudarle.

(La dirección figura al dorso)

Accesorios y piezas de repuesto

Utilice solamente accesorios y recambios originales, ya que garantizan un funcionamiento correcto y seguro del equipo.

Puede encontrar información acerca de los accesorios y recambios en

www.kaercher.com.

Indicaciones de seguridad

- *Este aparato no es apto para ser operado por personas (incl. niños) con capacidades físicas, sensoriales o intelectuales limitadas, o con falta de experiencia y/o conocimientos, a no ser que sea supervisado por una persona para responsable para su seguridad o haya sido instruida para utilizar el aparato. Mantener fuera del alcance de los niños.*
- *Para pausas de operación prolongadas desconecte el aparato del interruptor principal / interruptor del aparato o desenchufe la clavija de red.*

⚠ Conexión eléctrica

Conecte el aparato únicamente a corriente alterna. La tensión tiene que corresponder a la indicada en la placa de características del aparato.

⚠ Peligro de descarga eléctrica

No toque nunca el enchufe de red o la toma de corriente con las manos mojadas.

No saque el enchufe de la toma de corriente tirando del cable.

Antes de cada puesta en servicio, compruebe si el cable de conexión y el enchufe de red presentan daños. Si el cable de conexión estuviera deteriorado, debe solicitar sin demora a un electricista especializado del servicio de atención al cliente autorizado que lo sustituya.

Para evitar accidentes de origen eléctrico, recomendamos utilizar tomas de corriente con un interruptor protector de corriente de defecto preconectado (intensidad de corriente de liberación nominal: máx. 30 mA).

⚠ PELIGRO

Determinadas sustancias pueden mezclarse con el aire aspirado debido a las turbulencias dando lugar a mezclas o vapores explosivos.

No aspirar nunca las siguientes sustancias:

- *Gases, líquidos y polvos explosivos o inflamables, (povos reactivos)*
- *Polvos de metal reactivos (p. ej. aluminio, magnesio, zinc) en combinación con detergentes muy alcalinos y ácidos*
- *Ácidos y lejías fuertes sin diluir*
- *Disolventes orgánicos (p.ej. gasolina, diluyentes cromáticos, acetona, fuel).*

Además, esas sustancias pueden afectar negativamente a los materiales empleados en el aparato.

Descripción del aparato

→ Ilustraciones, véase la contraportada 4



- 1 Cable de conexión a red con enchufe
- 2 Interruptor del aparato (ON / OFF)
- 3 Tapa del aparato
- 4 Asa de transporte
- 5 Tecla de apertura para la tapa del aparato
- 6 Líquido antiespumante (FoamStop)
- 7 Boquilla para acolchados
- 8 Soporte de estacionamiento para la boquilla de suelos
- 9 Tapa de accesorios
- 10 Alojamiento del accesorio
- 11 Boquilla para juntas
- 12 Tapa de aire de salida para el filtro HEPA
- 13 Filtro HEPA
- 14 Depósito de agua
- 15 Placa deflectora
- 16 Tapa de depósito de agua
- 17 Filtro intermedio
- 18 Boquilla barredora de suelos, conmutable
- 19 Desbloqueo para ajuste del tubo de aspiración telescópico
- 20 Tubo de aspiración telescópico
- 21 Pasado de aire restante
- 22 Mango
- 23 Manguera de aspiración

Puesta en marcha/funcionamiento

Atención: El aparato solo se puede operar en horizontal si el depósito de agua está lleno. El depósito de agua se tiene que vaciar antes de levantar el aparato, de lo contrario se puede dañar el suelo.

Nota

Si salta el fusible al conectar el aparato, puede deberse a que haya otros aparatos eléctricos de alto consumo de corriente conectados al mismo circuito. Fusible de red, consulte el capítulo "Datos técnicos".

El aparato se apaga automáticamente si se corre el riesgo de sobrecalentamiento.

Apague el aparato y desenchufe la clavija. Reemplace el filtro HEPA. Tras solucionar la avería, deje enfriar el aparato al menos 1 hora, tras esto se podrá poner el aparato de nuevo en funcionamiento.

Conecte los accesorios

Figura 1

- Conectar la manguera de aspiración al aparato.
- Conectar el asa con el tubo de aspiración telescópico con manguera de aspiración e insertar boquilla para suelos.

Figura 2

- Accionar el dispositivo de desbloqueo y estirar o introducir deslizando el tubo interior hasta la longitud deseada.

Indicación: Ajustar el tubo de aspiración telescópico de acuerdo a su tamaño para poder trabajar en posición erecta de forma relajada.

Llenar el depósito de agua

Atención:

No utilice el aparato si no está lleno el depósito de agua.

Se suministra con filtro intermedio y placa deflectora ya insertados. Al rellenar compruebe si estos componentes están correctamente insertados (ver: **VOLUMEN DE SUMINISTRO**). Pueden ser la causa de un mal rendimiento de aspiración o falla precoz del filtro intermedio (ver: **FINALIZACIÓN DEL FUNCIONAMIENTO**).

Figura 3

→ Abrir la tapa del aparato y extraer el líquido antiespumante (FoamStop) y el depósito del filtro de agua.

Figura 4

→ Retirar la tapa del depósito del filtro de agua y la placa deflectora y rellenar con agua del grifo (aprox. 2,0 litros) el depósito del filtro de agua entre las marcas MIN y MAX.

Figura 5

→ Añadir el contenido de una tapa del cierre del líquido antiespumante (Foam-Stop) al depósito de agua.

Indicación: El funcionamiento del aspirador se basa en la mezcla del aire aspirado dentro del filtro de agua. En este caso, en el baño de agua se acumulan restos de detergente y residuos de los revestimientos del piso. Bajo determinadas circunstancias, el proceso puede generar espuma. Para eliminarla debe añadir una tapa de cierre llena de líquido antiespumante en el baño de agua. Durante el servicio existe normalmente una ligera formación de espuma, que no afecta al funcionamiento.

Figura 6

→ **Indicación:** Rellene con agua cuando el nivel de agua del depósito durante el trabajo descienda por debajo de la marca „MIN”.

Colocar la placa deflectora y colocar la tapa del depósito del filtro de agua. Co-

locar todo el depósito del filtro de agua en el aparato.

Comenzar con el trabajo

Figura 7

→ Extraer todo el cable de alimentación del aparato.

Figura 8

→ Introducir la clavija del aparato en la toma de corriente.
→ Para encender pulsar el interruptor del aparato (ON/OFF).

Atención:

No aspirar grandes cantidades de materiales en polvo, como cacao, harina, detergente, polvos para flanes y otros.

Trabajar con la boquilla para suelos

Aspiración de superficies duras

Figura 9

→ Con el pie, pulse el conmutador de la boquilla barredora de suelos. Las tiras del cepillo de la parte inferior de la boquilla barredora de suelos quedan extendidas

Aspirar alfombras

Figura 10

→ Con el pie, pulse el conmutador de la boquilla barredora de suelos. Las tiras del cepillo de la parte inferior de la boquilla barredora de suelos quedan plegadas

Debido a una alta potencia de absorción del aparato las boquillas pueden llegar a absorber demasiado al trabajar con alfombras, tapicerías, etc. En este caso utilice el pasador de aire restante para reducir la potencia de aspiración. Volver a cerrar después de usar.

Trabajos con boquilla para juntas y boquilla para tapicerías

Indicación: La boquilla para juntas y la boquilla para tapicerías están colocadas dentro del aparato.

Figura 11

- Para trabajar abrir la tapa de accesorios y extraer la boquilla deseada.

Boquilla para juntas

para bordes, juntas, radiadores y zonas de difícil acceso.

Boquilla para tapicerías

para aspirar muebles tapizados, cortinas, colchones, entre otros.

Posición de estacionamiento

Figura 12

- Apagar el aparato, pulse para ello el interruptor de conexión y desconexión.

Figura 13

- Durante las pausas de trabajo insertar la boquilla para suelos en el alojamiento del aparato.

Finalización del funcionamiento

Figura 12

- Apague el aparato y desenchufe la clavija de red.

Figura 14

- Si se tira ligeramente del cable de alimentación se introduce automáticamente en el aparato.

Limpiar el sistema de filtro de agua

Atención:

Después de cada uso limpiar con agua corriente y secar el depósito del filtro de agua, la tapa del filtro y la placa deflectora. Asegúrese de que las guías y las placas deflectoras han quedado limpias.

Figura 3

- Retirar el depósito de agua del aparato (ver: LLENAR DEPÓSITO DE AGUA).

Figura 15

- Sacar la tapa del depósito y retirar de la placa deflectora.
- Vaciar el depósito del filtro de agua.

- Enjuagar la tapa, la placa deflectora y el depósito del filtro de agua con agua corriente y dejar secar.

Figura 16

- Limpiar/enjuagar el filtro intermedio. (ver: CUIDADO, MANTENIMIENTO)

Atención:

¡Todas las piezas del filtro de agua tienen que estar bien secas antes del montaje!

Transporte, almacenamiento

Atención:

Antes de guardar el aparato, asegúrese de que no haya agua en el depósito del filtro de agua y todas las piezas del sistema están bien secas.

- Sujetar el aparato por el asa para su transporte y guardar en lugares secos.

Figura 19

- Se puede colocar el aparato en vertical para su almacenamiento. En la parte inferior del aparato hay una posición de estacionamiento adicional para la boquilla de suelos.

Cuidado y mantenimiento

⚠ PELIGRO

Apague el aparato y desenchufe la clavija de red antes de efectuar los trabajos de cuidado y mantenimiento.

Limpiar/cambiar el filtro intermedio

Indicación: En caso de uso normal limpie el filtro intermedio cada 8 semanas como muy tarde y con mayor frecuencia en caso de que se aprecie una disminución de la capacidad de aspiración.

Para la limpieza usar una esponja de material blando de las habituales en el hogar para evitar que las láminas sufran daños mientras se efectúa dicha limpieza.

Figura 16

- Limpiar cada una de las láminas del filtro intermedio con la esponja aplicando agua corriente.
- Dejar secar el filtro totalmente.
- En caso de uso normal cambiar el filtro intermedio como mínimo cada 12 meses, si es necesario antes.

Indicación: El filtro intermedio debe ser eliminado con la basura orgánica.

Limpie el aparato y los accesorios

⚠ PELIGRO

No utilice detergentes abrasivos, ni detergentes para cristales o multiuso. No sumerja jamás el aparato en agua.

Figura 17

- La manguera de aspiración y el asa pueden desmontarse para limpiar.
- Controlar si los accesorios están obstruidos y si es necesario límpienlos. Para limpiar la boquilla para suelos no debe utilizarse nada de agua.

Cambiar el filtro HEPA

Indicación: Para garantizar una potencia de limpieza y funcionamiento óptimos del aparato este debe cambiarse como mínimo cada 12 meses. Cambiar antes si está dañado o la suciedad no se quita.

Atención:

No lavar el filtro HEPA.

→ Extraer la tapa de aire de residuos.

Figura 18

- Sacar el filtro HEPA.
- Insertar un filtro HEPA nuevo de modo que haga "clic" al encajar.
- Insertar la cubierta de modo que haga "clic" al encajar.

Datos técnicos

Tensión nominal 1~50-60 Hz	220-240	V
Potencia P _{nom}	900	W
Cantidad de llenado de depósito de agua	2,0	l
Nivel de presión acústica	66	dB(A)
Peso sin accesorios	7,5	kg
Diámetro nominal, accesorios	35	mm

DS 5.800 Waterfilter:

Filtro HEPA, clase H 12 conforme a la norma EN 1822 (a 1998)

Reservado el derecho a realizar modificaciones técnicas.

Subsanación de averías

Usted mismo puede solucionar las pequeñas averías con ayuda del resumen siguiente.

En caso de duda, diríjase al servicio de atención al cliente autorizado.

⚠ PELIGRO

Apague el aparato y desenchufe la clavija de red antes de efectuar los trabajos de cuidado y mantenimiento.

Los trabajos de reparación y trabajos en componentes eléctricos sólo los puede realizar el Servicio técnico autorizado.

El aparato no aspira

Alimentación de corriente interrumpida

→ Desenchufar, comprobar si el cable de conexión y la clavija presentan daños.

Potencia de aspiración débil / reducida

Ha olvidado montar la placa deflectora o no está insertada correctamente

→ Colocar correctamente la placa deflectora.

(ver: LLENAR DEPÓSITO DE AGUA)

Falta filtro intermedio o no está correctamente insertado

→ Comprobar el filtro intermedio.

El filtro intermedio está sucio

→ Cambiar filtro, si es necesario insertar filtro intermedio nuevo.

(ver: CUIDADO, MANTENIMIENTO)

El filtro intermedio está húmedo

→ Dejar secar el filtro intermedio o insertar un nuevo filtro seco.

(ver: CUIDADO, MANTENIMIENTO)

Mucha producción de espuma en el depósito de agua

→ Cambiar el agua y añadir 1-2 tapas de cierre de FoamStop. Comprobar si el filtro intermedio está húmedo. Si es necesario, limpiar el filtro húmedo con agua corriente y después dejar secar o colocar uno nuevo.

Muy poca agua o demasiada agua en el depósito de agua

→ Comprobar marca MIN / MAX en el depósito.

El filtro HEPA está sucio

→ Cambiar filtro HEPA.

(ver: CUIDADO, MANTENIMIENTO)

Accesorio está obstruido

→ Solucionar el atasco.

(ver: CUIDADO, MANTENIMIENTO)

Abrir el pasador de aire restante del asa

→ Cerrar el pasador de aire restante.

(ver: TRABAJOS CON LA BOQUILLA PARA SUELOS)

La tapa del aparato no cierra

La tapa del filtro de agua no está colocada correctamente

→ Colocar correctamente la tapa del depósito del filtro de agua.

El filtro de agua no está colocado correctamente

→ Extraer el filtro de agua y colocarlo correctamente en el aparato.

(ver: LLENAR DEPÓSITO DE AGUA)

KÄRCHER

Kärcher S.A.

Panamericana Km 28.64
Colectora Oeste, Don Torcuato
(1611) Buenos Aires, Argentina
Tel. +54 (11) 4748-5000
E - mail: info@kaercher.com.ar
www.kaercher.com.ar